



# Toelichting Ontwerp Clubgebouw Scouting Johan & Cornelis de Witt

Baden-Powelllaan, Dordrecht (Vlijweide)

## Inleiding

Scouting Johan & Cornelis de Witt is thans gevestigd aan de Dr. LL Zamenhofflaan 31. Deze locatie bevindt zich binnen het ontwikkelgebied van de Vlijweide. Zodoende is de Scouting samen met de gemeente op zoek gegaan naar een vervangende locatie; deze is gevonden aan de Baden-Powelllaan.

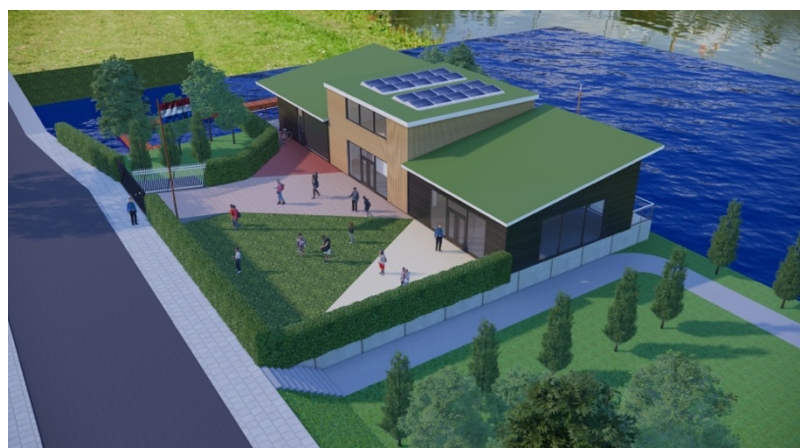
In deze toelichting wordt uitgelegd hoe het ontwerp tot stand is gekomen en wat de toegevoegde waarde is van het gebouw in maatschappelijke vorm voor het plangebied.



## Samenvatting ontwerp

Het Scouting clubgebouw is een bijzonder ontwerp dat past in de stedelijke groengebieden van de gemeente Dordrecht. Het gebouw heeft een natuurlijke en duurzame uitstraling, een eigentijdse en speelse architectuur, een goede oriëntatie op de omgeving en een zorgvuldige detaillering en afwerking. Het gebouw voldoet aan de eisen van welstand die gelden voor deze gebieden, die te vinden zijn in de Welstandsnota. Hierbij is rekening gehouden met de gebiedsgerichte criteria voor Stedelijke groengebieden en de wijkbeschrijving van de Dordtwijkzone. Ook past het gebouw binnen het bestemmingsplan. Over het ontwerp is veel contact geweest met de gemeente en de stedenbouwkundige.

*Indien er nog vragen onbeantwoord blijven kan er contact worden opgenomen worden via: [nieuwbouw@scoutingjcw.nl](mailto:nieuwbouw@scoutingjcw.nl)*

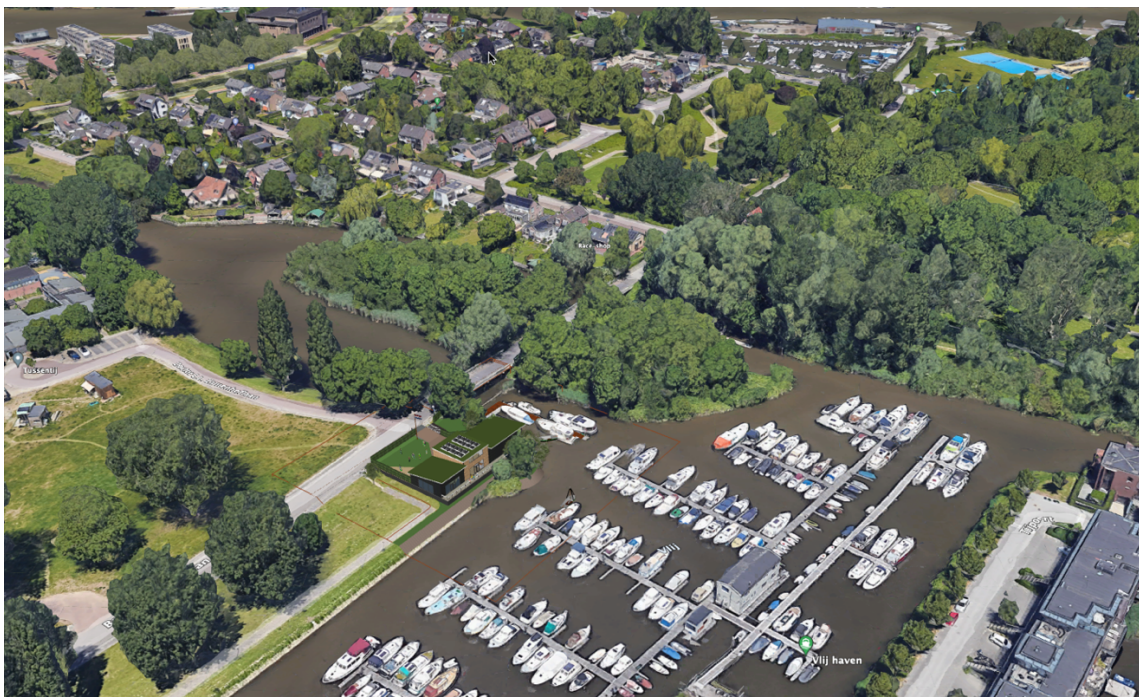




## Introductie van de locatie

Het te ontwikkelen clubgebouw ligt binnen/naast de Vlijweide, een toekomstige woonwijk die op de locatie van een voormalig scholencomplex wordt gerealiseerd. De Vlijweide wordt een bijzondere woonwijk voor mensen met een hoger inkomen, met aandacht voor duurzaamheid, kwaliteit en diversiteit. De Vlijweide wordt ontworpen als een 'rustig en groen' leefmilieu, dat aansluit bij de omgeving. De Vlijweide ligt aan de Noordendijk, tussen de Nagtegaalplaats en de Jachthaven aan de Baden-Powelllaan. Het plangebied maakt deel uit van het stedelijke groengebied dat zich uitstrekt langs het Wantij, een getijdenrivier die Dordrecht in tweeën splitst. Via het Wantij werden vroeger de boomstammen aangevoerd. De locatie deed lange tijd dienst als balkengaten waar het hout lag "te wateren". Vers gekapte, omgezaagde boomstammen werden langdurig in het water gelegd zodat de verwerkbaarheid verbeterde, de duurzaamheid van het hout werd verhoogd en het werken van hout (o.a. kromtrekken) na droging werd verminderd.

Het stedelijke groengebied wordt gekenmerkt door een afwisseling van open en bebouwde ruimtes, met een overwegend groen en waterrijk karakter. Het stedelijke groengebied vormt een contrast met het omliggende stedelijke gebied en biedt ruimte voor natuur, recreatie en cultuur. Naast het gebied ligt het Wantijpark, een park dat in 1936 is aangelegd als werkverschaffingsproject in de Engelse landschapsstijl. Het Wantijpark is een rijksmonument en een gemeentelijk monument, vanwege de cultuurhistorische en landschappelijke waarde. Het Wantijpark is ook een belangrijke schakel in de groenblauwe verbinding tussen het Wantij en de woonwijken. De locatie heeft dus een unieke ligging aan de rand van het stedelijke groengebied en heeft een bijzondere relatie met het water, het groen, de historie en de toekomst van het gebied. De straat waaraan het Scouting clubgebouw gebouwd gaat worden is de Baden-Powelllaan. Baden-Powell was de oprichter van Scouting. Uiteraard een heel mooi adres voor deze oudste Scoutinggroep in de oudste stad van Holland.





## Positionering van het gebouw

Het Scouting clubgebouw wordt gesitueerd aan de waterzijde in de groenstrook naast de Baden Powelllaan. Deze strook is ongeschikt voor woningbouw daar deze te dicht op de jachthaven zouden komen te staan. Het maatschappelijk bouwwerk voor de Waterscoutingvereniging vormt de schakel tussen de bewoning enerzijds en de wateractiviteiten anderzijds. Het gebouw wordt zo gepositioneerd dat het optimaal gebruik maakt van de kwaliteiten van de locatie, zoals:

- De zonligging: het gebouw is oost-west georiënteerd, waardoor er veel daglicht binnenkomt. Onderzocht wordt nog welke wijze van zonwering de warmte het best buiten kan houden.
- Het water: het gebouw kijkt uit op het water waardoor er een prachtig uitzicht is op het Vlij en de jachthaven. Het gebouw heeft ook een terras aan het water, waardoor er een directe relatie is met het water en de recreatie.
- Het groen: vanaf het speelplein is er volop zicht op het groen van het Wantijpark en de bomen. Eigen groen in de vorm van gras, heggen en enkele bomen vormen samen met de bomen binnen de Vlijweide een verlenging van het Wantijpark. Een sedum dak is financieel nu niet haalbaar, maar het gebouw is wel bouwkundig voorbereid om voorzien te worden van een sedumdak. Het dak is vanuit de basis al groen, waardoor er een visuele verbinding is met het groen en de natuur.





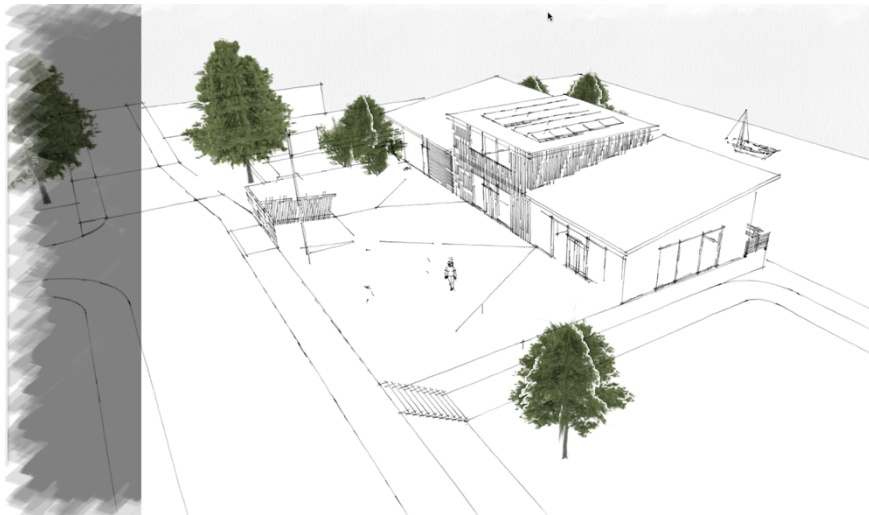
# WATERSCOUTINGGROEP JOHAN EN CORNELIS DE WITT



Het gebouw wordt zo gepositioneerd dat het een goede overgang vormt tussen de verschillende ruimtes en functies in het plangebied, zoals:

- De woonwijk: de lage kant van het schuine dak sluit aan bij de schaal en de sfeer van de toekomstige woonwijk Vlijweide. Het gebouw heeft ook een vriendelijke en uitnodigende uitstraling, waardoor het een verbinding vormt tussen de stad en de natuur. Het verhoogde middendeel in het gebouw oogt vriendelijk en uitnodigend door de keuze van het lichte hout.
- De jachthaven en Plantij: het gebouw staat met de hoge kant van het schuine dak richting het water, waardoor het als een kijker uit kijkt over het water en een fraai aanzicht ontstaat vanaf het water en Plantij. Met de rechte en schuine lijnen sluit de eigentijdse en speelse bouwstijl aan bij die van de bebouwing binnen Plantij.
- Het park: het gebouw staat tussen de woonwijken en het wantijpark, waardoor het samen met de Baden-Powellbruggen een brug vormt tussen de bebouwing en de landschappelijke context van het Wantijpark. Het gebouw heeft ook een natuurlijke en duurzame uitstraling, waardoor het een harmonie vormt met het park en de natuur.

Het Scouting clubgebouw wordt zo gepositioneerd dat het optimaal profiteert van de ligging aan de rand van het stedelijke groengebied, tussen het Wantijpark en de Vlijweide. De ligging in de groene-blauwe strook past erg bij de identiteit van de vereniging, met zowel activiteiten in de natuur op het land als op het water. Tevens vormt het een goede overgang tussen de verschillende ruimtes en functies in het plangebied. Het gebouw heeft geen uitgesproken voor- of achterkant waardoor het vanuit alle richtingen (Vlijweide, Wantijpark, Noordendijk en Plantij/jachthaven) aantrekkelijk is.



Het gebouw heeft een goede oriëntatie op de zon en het water en heeft dankzij deze oriëntatie een fraai uitzicht. Hierdoor profiteert het gebouw optimaal van de ligging aan de rand van het stedelijke groengebied. Het gebouw staat parallel aan de weg, waardoor het zich opent naar het water aan de oostzijde en naar de woonwijk aan de westzijde. Het gebouw heeft grote ramen in alle gevels en een terras aan de achterzijde; hierdoor is er veel daglicht en uitzicht is voor de gebruikers. Aan de (lage) voorzijde van het gebouw komt de nog te bouwen woonwijk (Vlijweide), waarmee het gebouw een verbinding vormt met de stad



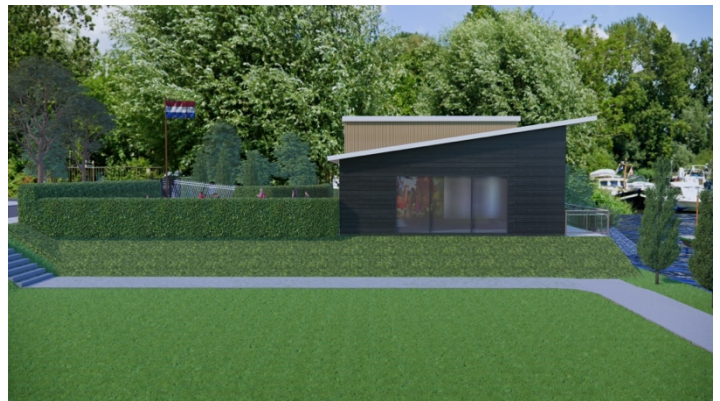
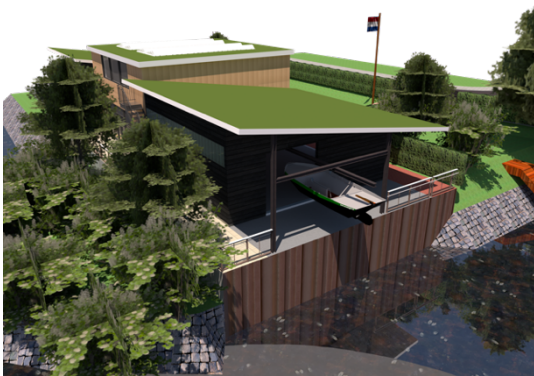
en de natuur. Aan de (hoge) achterzijde kijkt het gebouw uit over de jachthaven, waardoor het een relatie heeft met het water, wat past bij het karakter van de Waterscoutinggroep.

De oriëntatie en relatie van het gebouw sluiten aan bij de criteria voor stedelijke groengebieden, die onder andere voorschrijven dat:

- De bebouwing zich richt op de openbare ruimte en zorgt voor een goede overgang tussen privé en publiek.
- De bebouwing rekening houdt met de zonligging en de windrichting.
- De bebouwing rekening houdt met de beleving van het water en het groen.

## Hoofdvorm en massa

Het gebouw heeft een eenvoudige en heldere hoofdvorm die bestaat uit een rechthoekig volume met aan beiden zijden een schuin dak. Het schuine dak begint laag aan de zijde van de Vlijweide voor een terughoudend, groene uitstraling richting de nieuwe wijk en loopt omhoog richting de jachthaven voor het om een wijds uitzicht te bieden en biedt een moderne uitstraling richting de jachthaven. Door het behoudt van groen valt een deel van het gebouw weg in het groen wat zorgt voor een, vanuit Plantij gezien, geleidelijke overgang van het Wantijpark naar de Vlijweide. Het platte dak markeert het middendeel van het gebouw, waar zich de entree en de gemeenschappelijke ruimtes bevinden. Het gebouw heeft een bescheiden hoogte die past bij de schaal van de omgeving.



De hoofdvorm en massa van het gebouw sluiten aan bij de criteria voor stedelijke groengebieden, die onder andere voorschrijven dat:

- de bebouwing zich voegt naar en inspeelt op de kenmerken van de plek en de (groene) omgeving. Hierbij is rekening gehouden met de groene omgeving en de huidige bebouwing in Plantij. Om aansluiting te vinden met de toekomstige bebouwing binnen de Vlijweide is er veel overleg geweest over het ontwerp met de gemeente.
- de afstand, schaal en maat van bebouwing en landschappelijke elementen in de omgeving een rol spelen bij het ontwerp. Naast dat er met de bebouwing rekening is gehouden is er veel gelet op de landschappelijke elementen. Ondanks de



# WATERSCOUTINGGROEP JOHAN EN CORNELIS DE WITT



noodzakelijke ophoging blijft er bijvoorbeeld een hoogteverschil met de Baden-Powelllaan en de verderop gelegen Noordendijk waardoor het gebouw niet overheersend wordt in de omgeving.

- bijgebouwen, erfafscheidingen en parkeervoorzieningen de specifieke kwaliteiten van het groengebied blijven respecteren. De vorm van de bebouwing is afgestemd met de gemeente om zo veel mogelijk aansluiting te vinden met de toekomstige bebouwing binnen de Vlijweide. Er is gezocht naar zoveel mogelijk groene oplossingen. Zo is er bewust omgegaan met materiaalkeuzes en worden er groene heggen geplant als erfafscheiding. Door het gebruik van natuurlijke materialen en groen veroorzaakt de bebouwing geen dominantie of discontinuïteit in het beeld van het stedelijke groengebied.
- de bebouwing ondergeschikt is aan het groene karakter. Het gebouw tast het groene karakter van de groenstrook langs de Baden-Powelllaan niet aan door het behoud van, en op punten toevoeging van groen.
- bouwwerken geen uitgesproken achterzijde hebben. Daar het gebouw klem ligt tussen de nieuwe wijk Vlijweide enerzijds en Plantij anderzijds is aan beide kanten van het gebouw evenveel zorg en aandacht besteed.





## Materiaal en kleur

Het gebouw heeft een natuurlijke en duurzame uitstraling door het gebruik van hout als hoofdmateriaal voor de gevels. Het hout is afkomstig uit duurzaam beheerde bossen en heeft een lage milieubelasting. Het hout heeft ook een warme en levendige uitstraling die contrasteert met het water en het groen. Het hout is op verschillende manieren toegepast om variatie en ritme te creëren in de gevels. Het middendeel van het gebouw is met verticale blanke houten delen bekleed, terwijl de rest van het gebouw met horizontale zwarte rabatdelen is bekleed. Het dak wordt opgebouwd uit groene panelen die een natuurlijke indruk maken en een harmonie vormen met de groene omgeving. Het dak wordt en de gehele constructie van het gebouw wordt voorbereid om sedum aan te brengen. Dit zal kostentechnisch echter pas in een later stadium kunnen gebeuren. De dakranden zijn wit met een ruime overstek, waardoor het gebouw een lichte en zwevende indruk maakt.



Het materiaal en kleur van het gebouw sluiten aan bij de criteria voor stedelijke groengebieden, die onder andere voorschrijven dat:

- De bebouwing gebruik maakt van natuurlijke materialen die passen bij het karakter van het stedelijke groengebied.
- De bebouwing gebruik maakt van kleuren die aansluiten bij de omgeving of die zorgen voor accenten of contrasten.
- De bebouwing gebruik maakt van detaillering en afwerking die bijdragen aan de kwaliteit en duurzaamheid van het ontwerp.

Ook voor de niet zichtbare materialen wordt voor duurzame materialen gekozen. Zo wordt de staalconstructie opgebouwd uit duurzaam staal, wat vrij uniek is binnen Nederland. Het staal wordt in Zweden met waterstof geproduceerd en vervolgens duurzaam getransporteerd



waardoor de CO2 impact nihil is. De sandwichpanelen waar de gevels en het dak uit worden opgetrokken zijn circulair en worden bij afbraak ook gegarandeerd gerecycled.

## Natuurinclusief ontwerp

Met het ontwerp van het gebouw is rekening gehouden met de biodiversiteit en ecologie van het gebied. Naast de duurzame materiaalkeuze is het gebouw en terrein verder ook natuurinclusief ontworpen. Daar waar de financiële middelen de wens/eindoplossing nog niet konden vervullen is het constructief voorbereid. Zo wordt het dak technisch voorbereid op de mogelijkheid van een sedum dak wat ruimte voor vegetatie, waterberging en isolatie. Het zal dan ook bijdragen aan het verminderen van hittestress, het verbeteren van de luchtkwaliteit en het vergroten van de leefruimte voor vogels, insecten en planten. Het houten gevelmateriaal is geschikt voor het plaatsen van nestkasten en we onderzoeken de mogelijkheden van het plaatsen van een insectenhotel en veermuiskasten. Deze passen immers ook bij de educatieve functie van de Scoutingvereniging. Biodiversiteit en het goed omgaan met de natuur is één van de kernwaarden van Scouting (de nabijgelegen bijenkasten op het terrein van de Scouting aan de andere zijde van de twee Baden Powellbruggen zijn hier een voorbeeld van). Het ontwerp van het gebouw stimuleert ook het contact met de natuur door middel van grote ramen en buitenruimtes. De inzet van groene heggen als afscheiding van het terrein versterkt dit effect. Al het groen wat naast het gebouw staat en behouden kan blijven is gemarkeerd om te behouden. Het gebouw gehele ontwerp vormt een rustige overgang van bebouwing naar het groen van het Wantijpark en past binnen groenblauwe verbinding tussen het Wantij, de Dordwijkzone en de Nieuwe Dordtse Biesbosch. Het gebouw kan een mooie rol vervullen in de relatie tussen stad en natuur, tussen water en land, tussen cultuur en recreatie.

## Kosten

Niet het leukste onderwerp, maar helaas uiteraard wel een belangrijke factor zijn de kosten die meespelen bij iedere keuze. Dankzij een aantal sponsors, enkele subsidies en een verhuisbijdrage kunnen de eigen middelen die gespaard zijn aangevuld worden om een nieuw gebouw te realiseren. Tijdens het proces is de Scouting al met diverse nieuwe uitdagingen geconfronteerd welke voornamelijk een stijging van bouwkosten tot gevolg hadden. Hierdoor zijn er ook pijnlijke keuzes gemaakt, zoals het moeten laten vervallen van het sedum/groendak. Wel kon gelukkig met de bouwer afgestemd worden dat de constructie volledig sedum-ready blijft waardoor de sedum dakbedekking later alsnog toegepast kan worden. De groene uitstraling blijft behouden door het dak in een mosgroene kleur uit te voeren. De houten gevelbekleding kan wel gerealiseerd worden door het aanbrengen hiervan in eigen beheer met vrijwilligers uit te voeren en daarmee de kosten te reduceren. Na vele aanpassingen in het ontwerp, na vele overleggen met het Projectteam Vlijweide van de Gemeente en dankzij een gesponsorde inzet van Architectenbureau Stijl Architectuur is er uiteindelijk een mooi, volledig, duurzaam ontwerp ontstaan wat voldoet aan alle wensen en eisen.

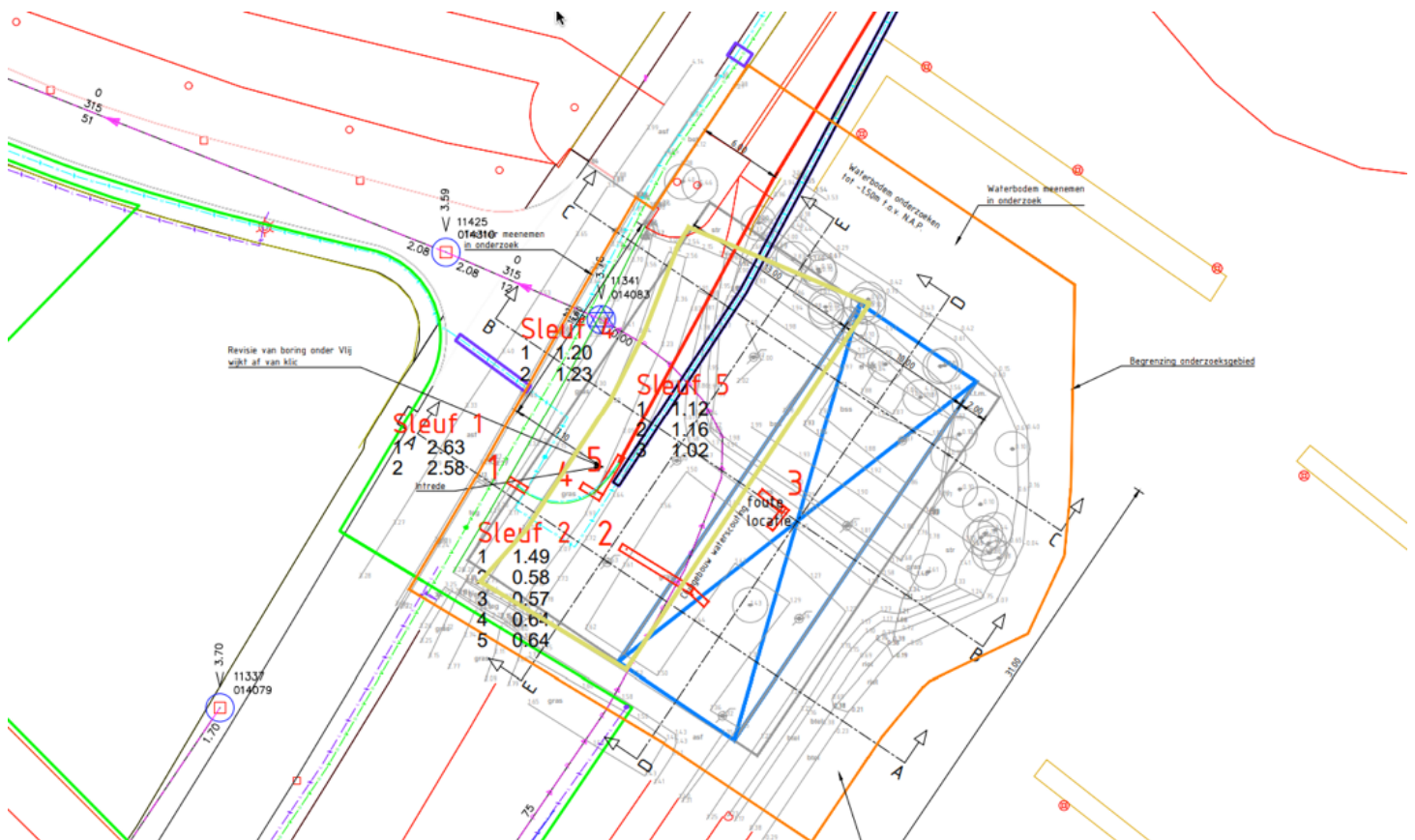




## Eisen aan het ontwerp

Naast de kaders als bouwbesluit, bestemmingsplan en welstand hebben we ook eisen en wensen van Scouting Nederland, de eigen vereniging en Stedin meegenomen in het ontwerp. Enkele wensen/eisen hiervan welke meegenomen zijn in het ontwerp zijn:

- Voldoende ruimtes welke op zichzelf ook ruim genoeg zijn per speleenheid rekening houdend met het aantal (toekomstige) leden per speleenheid.
- De locatie van het gebouw is aangepast naar de waterzijde om op voldoende afstand te komen van de middenspanningskabel van Stedin. Deze ligt onder de grond in het plangebied van de Scouting.
- Ruimtes apart toegankelijk t.b.v. mogelijke verhuur / multi-inzetbaarheid.
- (Ruim) voldoende daglicht.
- Koppelbare ruimtes.
- Een ruime werkplaats aan het water waar de boten op een gemakkelijke en vooral veilig manier naar binnen gehaald kunnen worden.
- Een buitenruimte waar ook droog gewerkt kan worden.





# WATERSCOUTINGGROEP JOHAN EN CORNELIS DE WITT



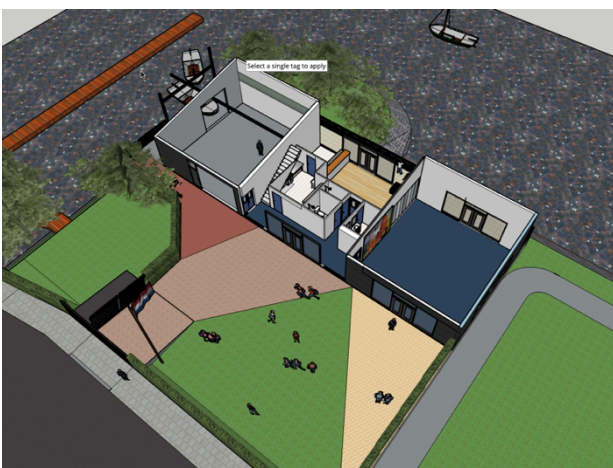
## Functie, inrichting en gebruik

Het gebouw heeft een eigentijdse en speelse architectuur die past bij de functie van een Scouting clubgebouw. Het gebouw is ontworpen om een prettige en veilige plek te bieden voor de Scoutingactiviteiten, zowel binnen als buiten. Het gebouw heeft een flexibele indeling, die ruimte biedt voor verschillende groepen en activiteiten. Met zowel kleine, grote en koppelbare ruimtes is het gebouw multi-inzetbaar. Het gebouw heeft ook een uitnodigende uitstraling, die zorgt voor interactie met de omgeving en de bezoekers. Het gebouw is ook bedoeld om een positieve bijdrage te leveren aan de ruimtelijke kwaliteit en identiteit van het gebied. Het gebouw en omgeving leent zich voor educatieve inzet door de nabijheid van de natuur en mogelijkheden op en om het water. Naast de functie van Scouting is het gebouw ook voor andere maatschappelijke doeleinden inzetbaar binnen de wijk. Het gebouw is een herkenbaar en aantrekkelijk element in het landschap, dat zowel past bij de historie als bij de toekomst van het stedelijke groengebied. Met een rijke geschiedenis van de inmiddels 112 jarige vereniging voelen ze zich thuis in dit gebied waar ze inmiddels ruim 30 jaar gevestigd zijn en al ruim 70 jaar met het water verbonden zijn. Met zowel activiteiten op het land als op het water, is deze Scoutinggroep het voorbeeld van een groen-blauwe maatschappelijke invulling binnen het gebied.



De schuine buitendelen van het gebouw bieden ruimte voor spel, bijeenkomsten en onderhoud van het materiaal van de Scouting. De hoge plafonds bieden ruimte en vrijheid. Het middenschip van het gebouw biedt de ruimte aan nodige praktische ruimtes zoals sanitair en een keuken alsmede ook een kantine met uitzicht op de jachthaven. Op de verdiepingsvloer zijn een tweetal ruimtes aan de voor- en achterzijde van het gebouw. Deze ruimtes zijn voor verschillende doeleinden te gebruiken, voor zowel de Scouting als andere maatschappelijke doeleinden binnen de wijk. Tussen de twee ruimtes in is er ruimte gereserveerd opslag van spel materiaal en tenten. Tot slot is hier tevens ruimte gereserveerd voor een technische ruimte.

In de buitenruimte is er plek voor parkeren van vijf auto's (op de grasstrook, d.m.v. het gebruik van stevig klavergras) ; echter gestimuleerd wordt om met de fiets te komen. Stalruimte voor fietsen zal altijd ruim voldoende gerealiseerd, afgestemd op gebruik waarbij rekening gehouden wordt met de speelmogelijkheden van de buitenruimte. Het terrein wordt afgeschermd met een groene heg, wat tevens de mogelijkheid biedt om de minicontainers (het weinige afval dat er is, wordt gescheiden) verdekt op te stellen.





## Maatschappelijke waarde

Het Scouting clubgebouw heeft niet alleen een ruimtelijke maar ook een maatschappelijke waarde voor het plangebied. Het gebouw is een plek waar kinderen en jongeren kunnen leren, spelen en groeien in een natuurlijke en sociale omgeving. Het gebouw is ook een plek waar buurtbewoners en bezoekers elkaar kunnen ontmoeten, samenwerken en genieten van het stedelijke groengebied. Het gebouw is ook een plek die bijdraagt aan de educatie, recreatie en participatie van de gemeenschap. Het gebouw laat zien hoe een duurzaam en natuurinclusief ontwerp kan zorgen voor een betere leefbaarheid, gezondheid en welzijn voor iedereen.

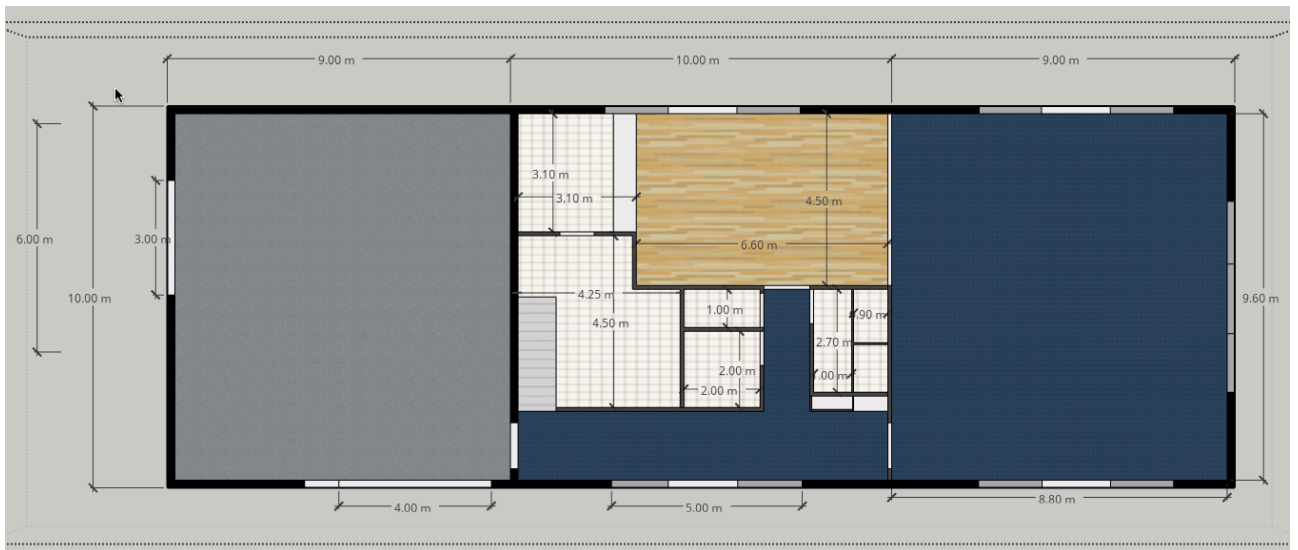
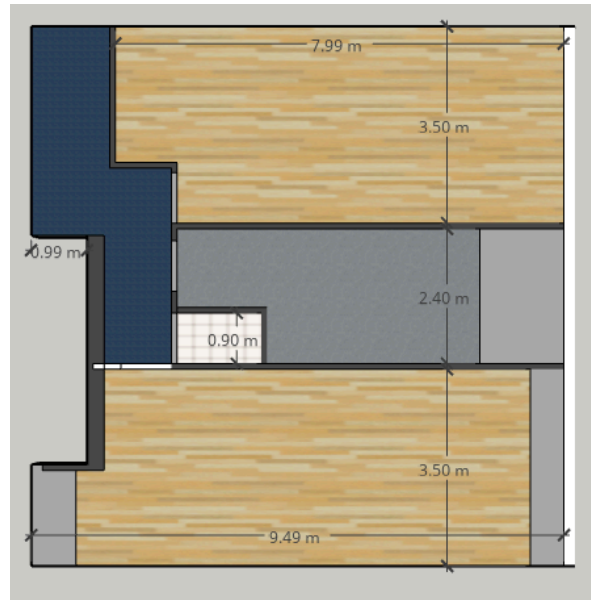
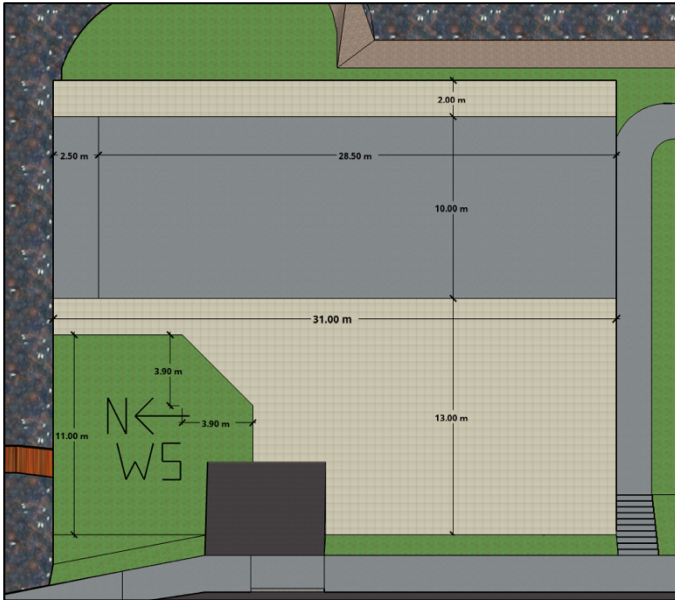
De maatschappelijke waarde van het Scouting clubgebouw wordt ondersteund door verschillende aspecten, zoals:

- De functie: het gebouw biedt ruimte voor een Scouting vereniging die zich inzet voor de persoonlijke ontwikkeling van kinderen en jongeren door middel van uitdagende activiteiten in de natuur. De Scouting vereniging draagt bij aan de sociale cohesie, de veiligheid en de diversiteit in de wijk.
- De locatie: het gebouw ligt op een strategische plek in het plangebied, waar het een verbinding vormt tussen verschillende ruimtes en functies. Het gebouw ligt ook op een zichtbare plek in het landschap, waar het een herkenningspunt vormt voor de omgeving.
- De architectuur: het gebouw heeft een aantrekkelijke architectuur die uitnodigt tot interactie met de omgeving en de bezoekers. Het gebouw heeft ook een flexibele architectuur die zich kan aanpassen aan verschillende behoeften en wensen.
- De duurzaamheid: het gebouw heeft een duurzaam ontwerp dat rekening houdt met het milieu, het klimaat en de toekomst. Het gebouw maakt gebruik van natuurlijke materialen, energiezuinige technieken en groene oplossingen.
- De natuurinclusiviteit: het gebouw heeft een natuurinclusief ontwerp dat rekening houdt met de biodiversiteit, de ecologie en de beleving van de natuur. Het gebouw biedt ruimte voor verschillende soorten flora en fauna, en stimuleert het contact met de natuur.



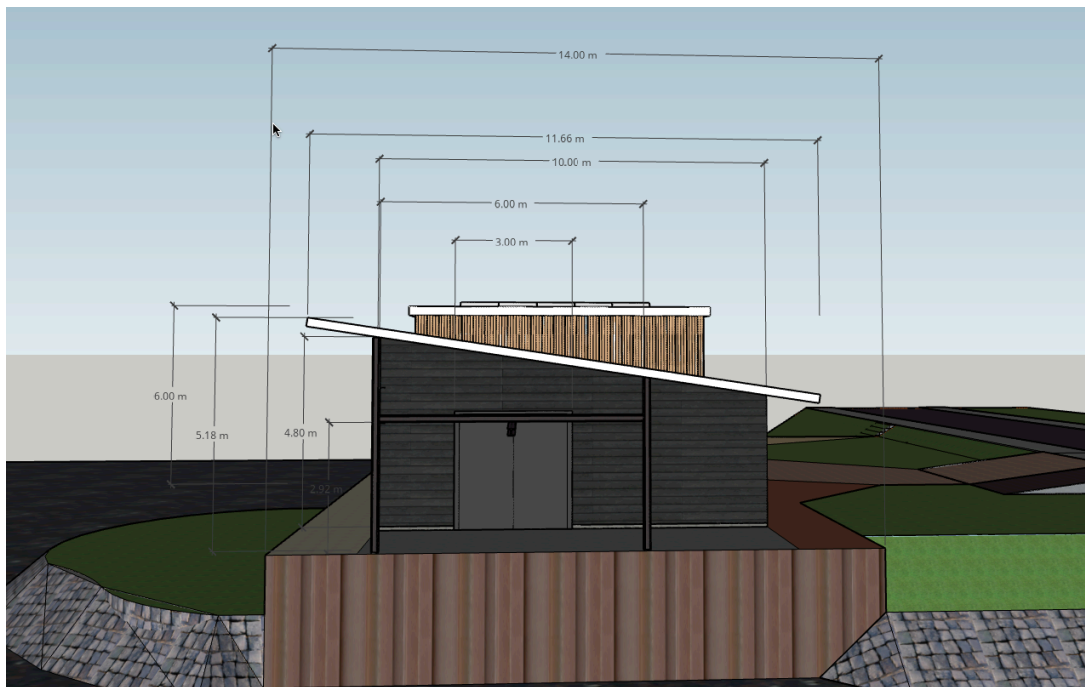


## Maatvoeringen



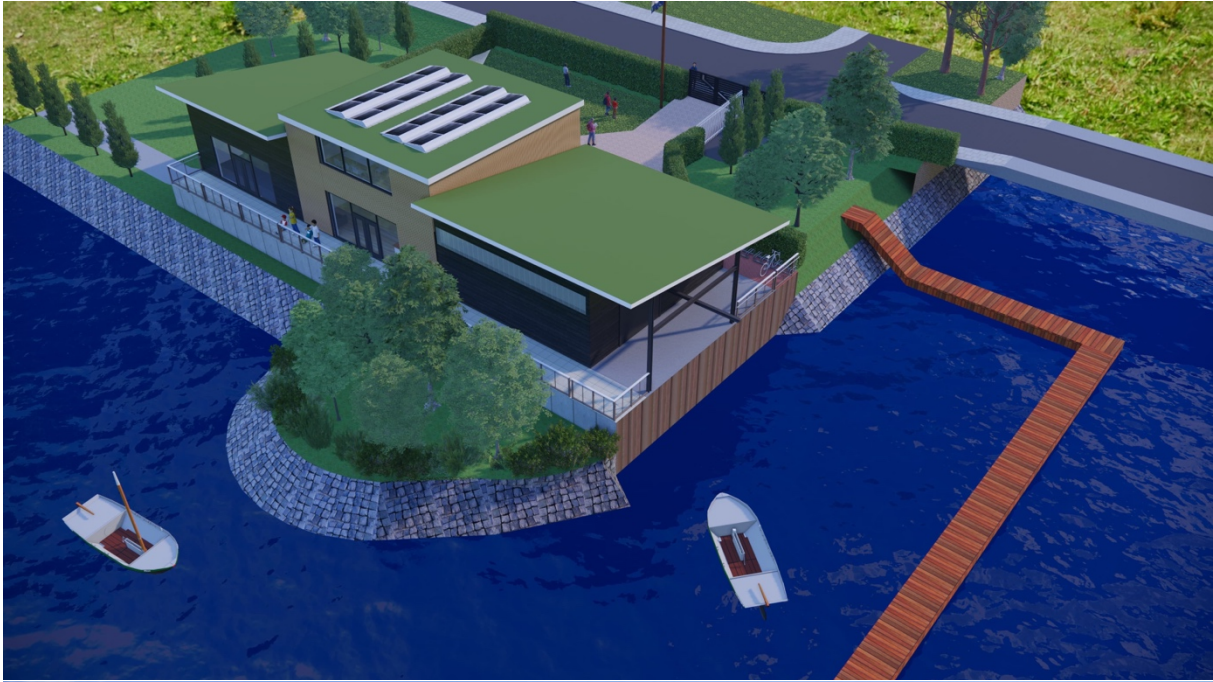


# WATERSCOUTINGGROEP JOHAN EN CORNELIS DE WITT





## Overzichten





Binnen





## Materiaal gebruik

Bij de materiaalkeuzes wordt speelt de milieubelasting, daarnaast moet het uiteraard betaalbaar/behapbaar zijn voor de Scoutingvereniging. Een optie voor een deel van de materialen is de keuze van sloophout of materialen welke beschikbaar zijn op de oogstkaart (<https://oogstkaart.nl>) zodat deze opnieuw toegepast kunnen worden.

Voor de staalconstructie van het gebouw wordt gebruik gemaakt van Nexigen Prime staal, geleverd door Kloeckner. Dit duurzaam geproduceerd staal uit Zweden heeft vrijwel geen CO2 impact omdat dit met waterstof geproduceerd wordt.

Voor de Sandwich panelen worden Cradle Core panelen gebruikt van Falk. Deze panelen zijn circulair en kunnen weer volledig opnieuw afgebroken worden en tot nieuwe panelen samengebracht worden.

De sandwich panelen van de wanden zijn uiteindelijk niet zichtbaar, wel wordt voor tijdens de bouw al een kleur gekozen die overeenkomt met de uiteindelijke gevelafwerking. Voor het dak blijven de sandwich panelen wel zichtbaar, tot er in de toekomst een sedumdak geïnstalleerd kan worden. Om de verbinding met de natuur al wel zoveel mogelijk te benaderen is gekozen voor een donkergroene mosachtige kleur.

De buitengevels worden met duurzaam hout bekleed. De twee buitendelen worden horizontaal met zwarte houten rabat delen bekleed; het midden deel met verticale blank houten latten. Hieronder een impressie van de gekozen houtsoorten:





Cedar- of vurenhout

Bijv. **Shiplap**

**18x170mm**

**Zwart, horizontaal gemonteerd**





# WATERSCOUTINGGROEP JOHAN EN CORNELIS DE WITT



Cedar- of Vurenhout  
Bijv. Platowood  
18x80mm  
Blank, verticaal gemonteerd

